



Handhavandeinstruktion SR 580 Hjälms med visir

Allmän information

SR 580 är tillsammans med batteridrivnen fläkten SR 500/SR 500 EX /SR 700 med filter en godkänd ansiktsdel som ingår i Sundströms andningsskyddssystem enligt EN 12941/12942:1998 klass TH3. Kombinationen SR 580-SR 500 EX är speciellt konstruerad för användning i miljöer som är explosiva eller brandfarliga. För klassificering se märkning i bruksanvisning eller etikett på fläkt.

SR 580 är tillsammans med trycklufttillsats SR 507 samt alternativ tryckluftssläng SR 358/SR 359/SR 360 en godkänd ansiktsdel som ingår i Sundströms andningsskyddssystem enligt EN 14594:2005 klass 3A/3B.

En sådan kombination utgör en andningsapparat med kontinuerligt flöde för anslutning till tryckluft

Vid val av ansiktsdel ska bland annat följande faktorer beaktas:

- Förekomst av farlig explosiv atmosfär
- Typer av föroreningar
- Koncentrationer
- Arbetsbelastning
- Skyddsbehov utöver andningsskyddsbehovet

Hjälmen ska endast användas vid arbeten den är avsedd för. Hjälmen ger begränsat skydd genom att minska kraften hos fallande föremål som slår mot eller penetrerar toppen på hjälmskalet.

Risken analysen bör utföras av person med lämplig utbildning och erfarenhet inom området.

Begränsningar

EX-godkännandet gäller bara när alla ingående delar är EX-klassade. Vid komplettering med reservdelar och tillbehör, måste därför noga kontrolleras att dessa till denna kategori om utrustningen skall användas i explosiva miljöer.

Bruksanvisningen för SR 580 skall läsas innan användning.

2.1 Uppackning av SR 580

2.2 Packlista



Kontrollera att utrustningen är komplett och inte har skadats under transporten.

Packlista:

- Hjälms
- Undre visirram
- Siktskiva
- Ansiktstätning
- Andningsslang
- Bruksanvisning
- Rengöringsservett

2.3 Montering

Ansiktstätning och siktskiva



Ansiktstätning monteras utan verktyg. Gör så här:

Montera ansiktstätningen på den inre flänsen i den undre visirramen. Börja med att trycka fast ena änden samtidigt som du trycker ansiktstätningens ände så att tappen faller in i hålet på visiret.



Avlägsna siktskivans skyddsfolie.

Montera därefter siktskivan i den undre visirramen. Lite vatten på tätningen underlättar monteringen.



Montera den undre visirramen på hjälmen genom att skjuta den på plats. Ett klickljud markerar att den är på plats.



Kontrollera att siktskivan tätar ordentligt runt hela visirramen.



Fäst hakarna i huvudställningen.



Kontrollera att slangens O-ring sitter på plats och är oskadd.



Kontrollera att muttern sitter på plats i slangens andra ände och är oskadd.

Änden med gänga ska anslutas till hjälmen.

Påtagning 2.4



Kontrollera att 6-punktsupphängningen är ordentligt fastsatt.



Fäll upp visiret och ta på hjälmen.



Justera vid behov hjälmens vidd med hjälp av ratten som sitter på baksidan av huvudställningen.



Höjjustera vid behov inredet i hjälmen genom att flytta stiften mellan a och b. Om inredet fästs på stift a sitter hjälmen djupare och på b grundare. För optimal passform kan detta göras såväl fram som bak i hjälmen.



Fäll ner visiret genom att dra ansiktstätningen ner under hakan. Ett klickljud markerar att visiret är i helt nerfällt läge.



För in ett finger innanför ansiktstätningen och dra fingret efter ansiktstätningens anliggningsyta hela vägen runt för att kontrollera passningen mot ansiktet.



Se till att andningsslangen löper längs ryggen och att den inte är vriden. Anslutningen mot hjälmen kan vinklas till önskat läge.

Rengöring/desinficering



För den dagliga skötseln rekommenderas Sundströms rengöringsservett SR 5226, som rengör och desinficerar. Använd vid svårare nedsmutsning en mjuk borste eller svamp fuktad i en lösning av vatten och diskmedel eller liknande. Skölj rent och låt torka. OBS! Rengör aldrig med lösningsmedel.

4.2 Förvaring

Efter rengöring förvaras utrustningen torrt och rent i rumstemperatur. Hjälms SR 580 bör förvaras med visiret i helt uppfällt eller helt nedfällt läge. Undvik direkt solljus.

Underhållsschema

	Före användning	Efter användning	Årligen
Visuell kontroll	•	•	•
Funktionskontroll	•		•
Rengöring		•	•
Byte av O-ring till slang			•
Byte av packning i hjälmen			•
Byte av utandningsmembran			•

Nedanstående schema visar minimikrav på underhållsrutiner för att försäkra sig om att utrustningen alltid är funktionsduglig.

Vid första tecken på slitage, slagmärken, skador eller åldring i materialet ska hjälmskal eller huvudställning bytas ut för att säkerställa hjälmens skyddsförmåga. Ska kontrolleras regelbundet.

Hjälm som uppvisar skador, t.ex. sprickor eller skårar, som kan tänkas försämra skyddsförmågan ska kasseras. Hjälmen ska även kasseras om den utsatts för påverkan vid olycka eller olyckstillbud även om den inte fått synliga skador.

4.4.1 Byte av utandningsmembran



Utandningsmembranet är monterat på en tapp innanför ventillocket. Locket skall bytas samtidigt med membranet.

Gör så här:

Snäpp loss ventillocket från ventilsetet.



Kräng av membranet.



Kontrollera och rengör vid behov tätningsrillan i ventilsetet.



Tryck fast det nya membranet på tappen. Kontrollera noga att membranet ligger an mot ventilsetet runt om.



Tryck fast ventillocket. Ett snäppljud markerar att det är på plats.

Byte av Siktskiva



Siktskivan byts utan verktyg.

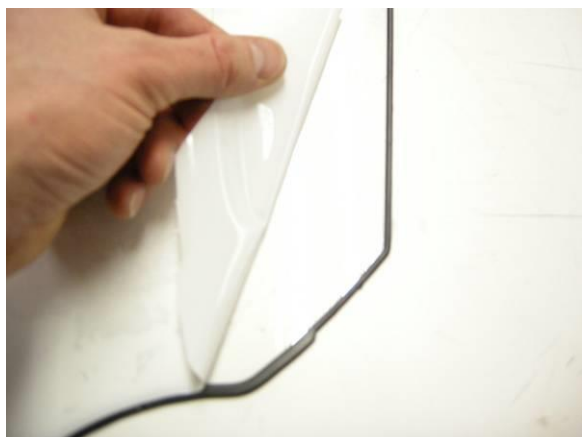
Gör så här:
Lossa ansiktstätningens hakar från huvudställningen.



Lossa den undre visirramen.



Avlägsna siktskivan.



Ta bort skyddsplasten på den nya siktskivan.



Montera siktskivan i den undre visirramen. Lite vatten på tätningen underlätta monteringen.



Montera den undre visirramen på hjälmen genom att skjuta den på plats. Ett klickljud markerar att den är på plats.



Kontrollera att siktskivan tätar ordentligt runt hela visirramen.



Fäst hakarna i huvudställningen.

4.4.3 Byte av ansiktstätning

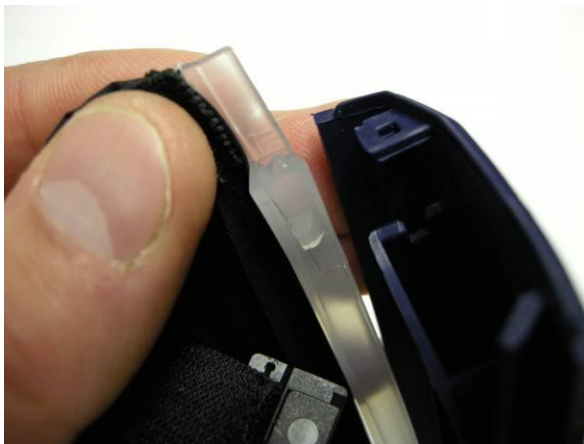


Ansiktstätningens plastram är försedd med ett spår i vilket en fläns på den undre visirramen löper. Ramen är låst på plats med hjälp av två tappar – en i vardera änden – som är instuckna i ett hål i visiret. Ansiktstätningens duk är i ändarna försedd med hakar som är fästa i huvudställningen.

Gör så här:
Lossa hakarna från huvudställningen.



Lossa den undre visirramen.



Lossa ansiktstättningen genom att dra i dess ram så att tapparna frigörs ur visirets hål.

Avlägsna ansiktstättningen.



Montera ansiktstättningen på den inre flänsen i den undre visirramen. Börja på ena sidan, tryck upp tappen ordentligt och kontrollera att klacken fäster i den undre visirramen. Tryck längs med ansiktstättningens ram så den fäster ordentligt i den undra visirramen. Kontrollera att tappen och klacken fäster på motstående sida.



Montera den undre visirramen på hjälmen genom att skjuta den på plats. Ett klickljud markerar att den är på plats.



Fäst hakarna i huvudställningen.

Byte av svettband



Svettbandet är fäst vid pannbandet med kardborreband.

Gör så här:
Lossa ansiktstätningens hakar från huvudställningen.



Dra loss svettbandet.



Montera kardborrebandet med den ruggade sidan mot pannbandet och urtaget uppåt.



Fäst ansiktstätningens hakar i huvudställningen.

Byte av packning

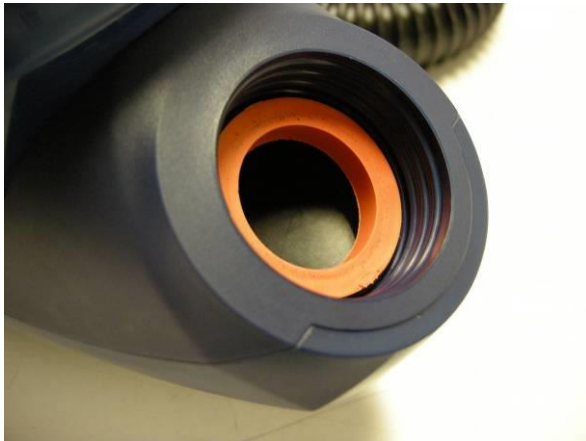


Packningen sitter i hjälmen.

Gör så här:
Skruva loss slangen från hjälmen.



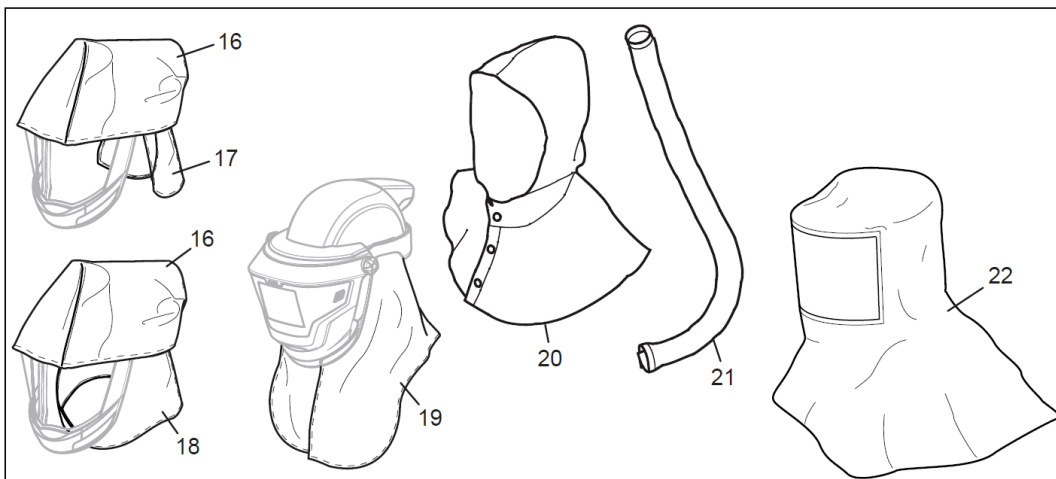
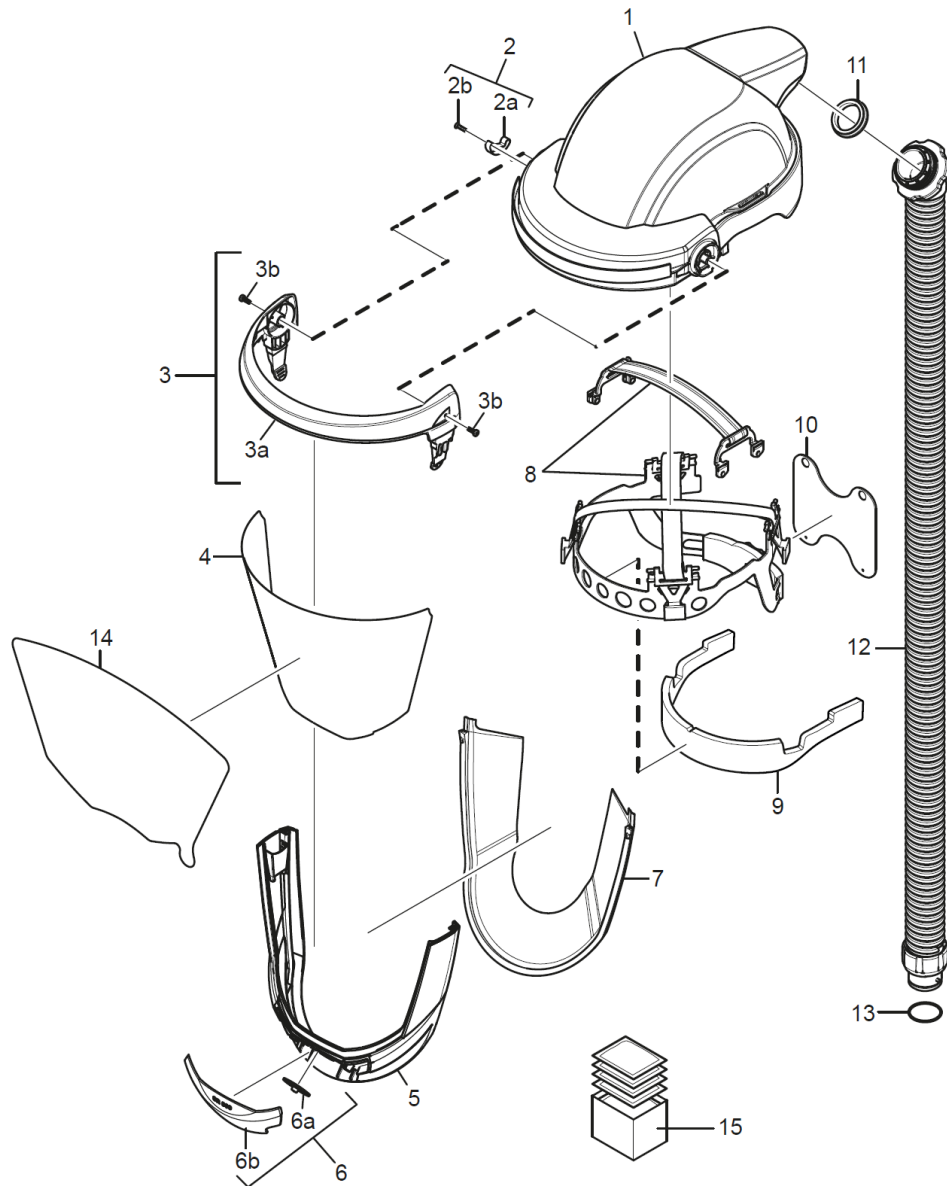
Kräng av packningen från flänsen.



Montera den nya packningen.

SR 580

Reservdelar / Tillbehör



Nr.	Benämning	Best. nr.
1.	Hjälm inkl. luftkanal	R06-0801
2.	Blad fjäder med skruv	R06-0806
2a.	Blad fjäder	-
2b.	Skruv	-
3.	Visirram, överdel	R06-0802
3a.	Visirram	-
3b.	Skruv	-
4.	Siktskiva	R06-0808
5.	Visirram, underdel	R06-0803
6.	Ventilsats	R06-0807
6a.	Membran	-
6b.	Ventillock	-
7.	Ansiktstätning	R06-0805
8.	Huvudställning	R06-0804
9.	Svettband	R06-0809
10.	Komfortband nacke	T06-0803
11.	Packning	R01-1205
12.	Andningsslang	R06-0810
13.	O-ring	R06-0202
14.	Skyddsfoliesats SR 582	T06-0801
15.	Rengöringsservett 50/ask	H09-0401
16.	Värmeskydd, hjälm	R06-0813
17.	Värmeskydd, nacke	R06-0814
18.	Värmeskydd, nacke och hals	R06-0815
19.	Nack-och bröstskydd	T06-8011
20.	Svetshuva, SR 59018	T06-4014
21.	Skydd för andningsslang	T06-4016
22.	Tyvekhuva SR 586	T06-0806